

SWISSVOICE

G50

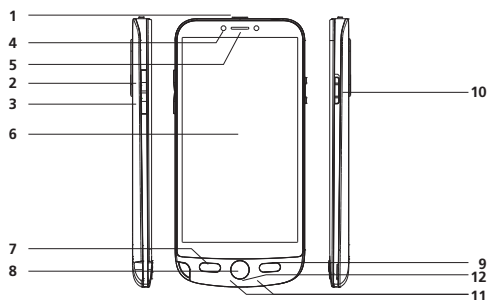
Manual de instrucciones

INTRODUCCIÓN

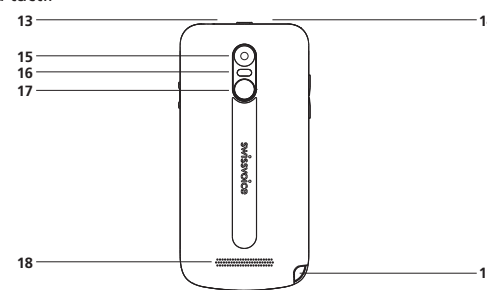
G50 es el nuevo smartphone de Swissvoice para personas mayores. Entre sus muchas funciones podemos destacar:

- 1 - Interfaz sencillo, con dos modos a elegir (Simple y Android light)
- 2 - Conversión voz <-> texto para mensajes, marcación, etc
- 3 - Botón SOS
- 4 - Base de carga de sobremesa

DESCRIPCIÓN



- | | |
|--|-------------------------------|
| 1 - Encender o apagar pantalla/teléfono (pulsación normal/larga) | 7 - Tecla Recientes (Android) |
| 2 - Subir volumen | 8 - Tecla Inicio |
| 3 - Bajar volumen | 9 - Tecla Atrás |
| 4 - Cámara selfies | 10 - Interruptor de linterna |
| 5 - Auricular | 11 - Contactos de carga |
| 6 - Pantalla táctil | 12 - Conector USB |



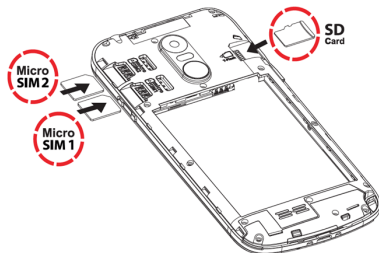
- | | |
|--------------------------|---------------------------|
| 13 - LED de la linterna | 17 - Tecla SOS |
| 14 - Toma de auriculares | 18 - Altavoz |
| 15 - Cámara | 19 - Anillo para colgador |
| 16 - Flash | |

CONTENIDO DEL EMBALAJE

- | | |
|------------------------------|--------------------|
| 1. Smartphone G50 | 5. Batería |
| 2. Base de carga | 6. Tapa de batería |
| 3. Alimentador con cable USB | 7. Auriculares |
| 4. Manual de instrucciones | |

PRIMEROS PASOS

Insertar la tarjeta SIM (necesaria) y la tarjeta de memoria (opcional)



- Con los contactos de la SIM hacia abajo, introduzca ésta hasta el tope en una de las ranuras como se indica en la figura

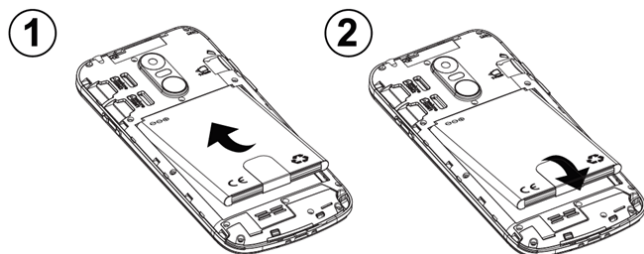
- Para ampliar la memoria de almacenamiento puede utilizar una tarjeta de memoria microSD (capacidad máxima de 64 GB, no incluida). Inserte la tarjeta de memoria en su ranura como en la figura

Nota: su teléfono está dotado de dos ranuras para Micro SIM, ambas compatibles con 4G(LTE). Para utilizar Nano SIM se necesita un adaptador (proporcionado por su operador)

ATENCIÓN:

- ¡Riesgo de ingesta de objetos de pequeño tamaño! Las tarjetas SIM y de memoria pueden extraerse y podrían ser ingeridas por niños
- No doble o raye la tarjeta SIM. Evite cualquier contacto con agua, suciedad o descargas eléctricas
- Apague el teléfono y desconecte el cargador antes de retirar la tapa de la batería

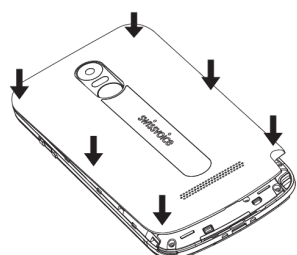
Colocar la batería



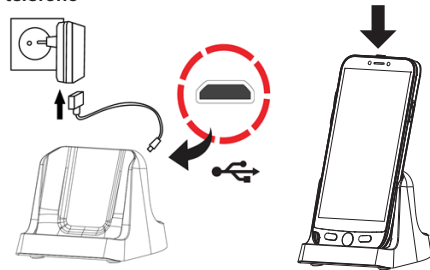
- Introduzca la batería en su compartimento con los contactos dorados apuntando a la parte superior derecha del teléfono
- Presione ligeramente el extremo inferior de la batería hasta que se ajuste en su lugar

Cerrar la tapa de la batería

Coloque la tapa de batería en su sitio, y presione ligeramente hasta que haga clic



Para cargar su teléfono



- Coloque la base de carga sobre una superficie plana para mayor estabilidad
- Conecte el alimentador con cable USB a la base, y por el otro extremo a una toma de corriente
- Ahora puede cargar su G50, posándolo sobre la base de carga. (El G50 también puede cargarse como cualquier smartphone, utilizando el conector USB (12))

ATENCIÓN:

- Use únicamente la batería, cargador y accesorios que se han aprobado para su uso con este modelo. La conexión de otros accesorios puede ser peligrosa y puede invalidar la garantía.

Guía de Instalación Inicial

**POR FAVOR LEA CON ATENCIÓN esta sección antes de comenzar a utilizar su Swissvoice G50.

**Su teléfono necesita estar asociado a una cuenta Google para recibir actualizaciones de software. Por favor haga login con su cuenta, durante la puesta en marcha o posteriormente.

1. Mantenga pulsada la tecla ON/OFF (1) para encender su G50
2. Se encenderá la pantalla
3. Introduzca el PIN de su SIM (opcional, depende de su operador)
4. Seleccione su idioma
5. Siga las instrucciones en pantalla
6. Una vez finalizada la instalación asistida, deslice su dedo sobre la pantalla para ir a la página 2. Localice el icono "Cambiar modo". Púlselo para elegir entre los modos "Simple Smartphone" y "Android light"



El modo Simple Smartphone está especialmente diseñado para seniors. Consulte el capítulo siguiente para aprender a utilizar su G50 en este modo.



El modo Android light es una versión simplificada de un smartphone convencional. Consulte "CÓMO UTILIZAR SU G50 EN MODO ANDROID LIGHT"

CÓMO UTILIZAR G50 EN MODO SIMPLE SMARTPHONE

En modo Simple Smartphone, G50 presenta un interfaz mucho más sencillo de utilizar que cualquier otro teléfono.

Asistente de configuración

La primera vez que seleccione este modo, el asistente de configuración le ofrecerá guiarle en los ajustes más importantes

- | | |
|--|---------------------------|
| a. Ajustar pulsación (duración de la pulsación para teclado y funciones) | f. SOS y soporte |
| b. Wi-Fi (si se dispone de acceso a internet mediante Wi-Fi) | g. Marcación rápida |
| c. Cuenta Google | h. Contactos favoritos |
| d. Copiar contactoss | i. WhatsApp |
| e. Crear contacto | j. Configuración avanzada |
| | k. Salir del Asistente |

Una vez salga del asistente, éste siempre estará disponible en Configuración.

** En este modo se requiere por defecto pulsación larga para activar teclas o botones de la pantalla táctil. La pulsación será correcta cuando se note una vibración de confirmación.

La duración de la pulsación se puede cambiar en cualquier momento mediante el Asistente, o en Configuración Avanzada.

Pantalla de Inicio



- 1 - Modo timbre: normal/silenciosólo vibración
- 2 - Memorias de marcación rápida (para llamar con 1 clic)
- 3 - Organizador de llamadas
- 4 - Organizador de mensajes: SMS, Whatsapp, llamadas perdidas, etc.
- 5 - Organizador de imágenes: fotos, vídeos y cámara
- 6 - Otras funciones: Whatsapp, Agenda, aplicaciones, configuración, etc.
- 7 - Nivel de batería

Encender y apagar su smartphone

- Mantenga pulsada durante unos segundos la tecla ON/OFF de su smartphone (1)
- La pantalla se iluminará. (Para apagar el teléfono : Apagar > Apagar)

Llamar usando las memorias de marcación rápida

- Pulse una de las 3 memorias de marcación rápida (2)
- Para finalizar la llamada pulse

Realizar una llamada

- Pulse Llamar > Marcar el número > Vaya pulsando los números 0.....9 (Pulse Eliminar para borrar)
- Pulse para marcar
- Pulse para finalizar la llamada

Llamar desde la agenda

- Pulse Llamar > y pulse sobre uno de sus contactos O
- Pulse Llamar > Buscar > introduzca el 1º carácter del contacto > Buscar > seleccione el número
- Pulse para marcar
- Pulse para finalizar la llamada

Llamar desde la lista de llamadas

- Pulse Llamar > Mis llamadas, o bien Agenda > Mis llamadas para acceder a la lista de llamadas
- Para devolver la llamada a un teléfono de la lista, pulse sobre el número

Recibir una llamada

- Pulse para contestar
- Pulse para finalizar la llamada

Ajustar el volumen de escucha

- Durante una llamada pulse +/- para ajustar el volumen

Modo timbre

- En modo reposo, pulse > seleccione el modo del timbre entre Sonido / En silencio / Vibración

Mensajes

- En Mensajes se consolidan todos los avisos (SMS, WhatsApp, llamadas perdidas, etc.)
- Cuando hay un mensaje nuevo, la tecla se lo indicará resaltando la esquina superior derecha en rojo
- Pulse cualquiera de los iconos para ver los mensajes nuevos, o púntee Mensajes antiguos

Escribir mensajes de texto

- Seleccione Mensajes > Escribir mensaje
- Introduzca el número de destino mediante Marcar el número > Siguiente O
- Seleccione destinatario de entre sus contactos
- Escoja Teclado para escribir el contenido del mensaje manualmente > Enviar O
- Seleccione uno de los mensajes predefinidos y pulse Siguiente

Fotos y vídeos

- Pulse Fotografías > Ver mis fotos. Puede utilizar para ver las siguientes (Pulse Ver todo para ver todas las Fotos y vídeos > / para desplazarse a través de ellas)

Cámara

- Seleccione Fotografías > Usar la cámara > Cámara > Captura para tomar una foto o Grabar para hacer un vídeo
- Recuerde Guardar o Guardar y enviar....

Agenda

El menú Agenda le permite:

1. Ver sus contactos
2. Editar sus contactos
3. Crear nuevos contactos
4. Acceder a la Mis llamadas

Añadir un contacto a la agenda

- Seleccione Agenda > Crear (O bien Configurar > Contactos > Crear)
- Nombre > introduzca el nombre > Siguiente
- Número > introduzca el número > Siguiente.....
- Guardar
- Se le ofrecerá añadir una foto al contacto desde su álbum o la cámara. Conteste sí o no, y siga las instrucciones en pantalla

Modificar un contacto

- Pulse Agenda > Editar (o bien Configurar > Contactos > Modificar)
- Seleccione un contacto para editarlo
- Nombre > Edite el nombre > Siguiente
- Número > Edite el número > Siguiente.....
- Guardar (Para añadir una foto a un contacto, vaya a Configurar > Contactos > Foto)

Configuración

- Seleccione Configurar >
- Puede acceder a las siguientes opciones:

1. Contactos
2. Marcación rápida
3. Idioma
4. Configuración avanzada
5. Asistente de Configuración
6. Servicio Premium

Editar las 3 memorias de marcación rápida

- Pulse Configurar > Marcación rápida
- Seleccione una tecla vacía
- Elija el número de la lista de contactos (a la página siguiente)
- Seleccione Añadir contacto (Para incluir una foto, vaya a Configurar > Contactos > Foto)

Añadir un contacto favorito en el organizador de llamadas

- Vaya a Configurar > Contactos > Favoritos
- Seleccione una posición libre
- Elija el número de la lista de contactos (a la página siguiente)
- Pulse Añadir contacto (Puede llamar a un contacto favorito entrando en el menú Llamar)

Ajustar pulsación

La duración de la pulsación larga del teclado alfanumérico y resto de teclas puede ajustarse en Configurar > Asistente de Configuración > Ajustar pulsación

Configuración avanzada

- Seleccione Configurar > Configuración avanzada
- Bajo el menú Configuración avanzada, se puede acceder a las siguientes opciones:

1. Configuración paso a paso
2. Contactos
3. Información personal
4. SOS y soporte
5. Configuración de Android (Tono y volumen del timbre, Wifi, etc)
6. Recordatorio Medicinas
7. Ajustes de pantalla y sonido
8.

Confirmación vocal de dígitos marcados

- Cada vez que pulse una tecla numérica para marcar, el G50 repetirá en voz alta el número correspondiente.
- (Para desactivar esta propiedad, vaya a Configuración avanzada > Ajustes de pantalla y sonido > Ajustes de sonido.....)

Tecla de asistencia SOS

- Mantenga pulsada durante 3 segundos la tecla (17) para marcar el número SOS
- G50 entrará automáticamente en modo manos libres
- En paralelo, se enviarán mensajes SMS con información de geolocalización al número de asistencia y a hasta 5 cuidadores.
- (Para cancelar la solicitud de asistencia mantenga pulsado CANCELAR durante unos segundos)

Configurar un número SOS

- Asegúrese de que el número se encuentra entre los contactos de su agenda.
- Seleccione Configurar > Configuración avanzada > SOS y soporte > Números SOS > Seleccione los números y pulse Guardar
- Se enviará un SMS informativo al número seleccionado

ATENCIÓN:

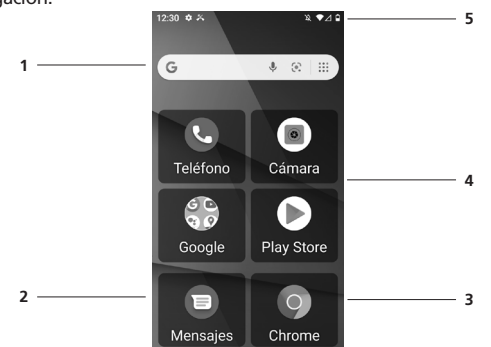
- Recuerde configurar el número SOS e informar al destinatario
- Para que la función SOS funcione con normalidad, debe estar activo el servicio de red móvil
- ¡Enviar un SMS puede suponer un coste adicional!

Linterna

Para encender o apagar la linterna, deslice hacia arriba o hacia abajo el interruptor (10) situado en el lateral izquierdo del G50.

CÓMO UTILIZAR SU G50 EN MODO ANDROID LIGHT

En este modo, su G50 muestra un interfaz Android simplificado, con iconos grandes y fácil navegación.



- 1 - Buscar con Google
- 2 - Mensajes
- 3 - Chrome
- 4 - Área de aplicaciones, deslizar a izquierda/derecha para ver más páginas
- 5 - Área de notificaciones, deslizar hacia abajo para ver más detalles o abrir configuración

Hacer una llamada

- En la pantalla de aplicaciones, pulse sobre Teléfono
- Haga clic sobre el icono de teclado
- Teclee el número y pulse sobre el icono para llamar
- Para el símbolo "+" mantenga pulsado el 0 (Para llamar desde la Agenda, vea Contactos)

